



Virtual Áudio Mix Versão 1.0.3

Manual do usuário

Introdução ao Virtual Áudio Mix

O Virtual Áudio Mix é um programa pago para automatizar as transmissões de rádio que trabalha na plataforma Windows.

O Virtual Áudio Mix é uma mesa de áudio de 8 canais, que podem ser físicos (Placa de Áudio) ou virtuais (Streaming de Internet ou Comunicação por IP).

O Virtual Áudio Mix também é um Reprodutor de Áudio com Playlist que serve para automatizar transmissões de música publicidade e programas ou retransmissões gravadas.

Posui uma botoneira para transmissões ao vivo assim como também faz transmissões pela Internet(Streaming), Também tem um gravador digital que é capaz de gravar toda a programação que foi ao AR.

Para obter suporte e para informar erros.

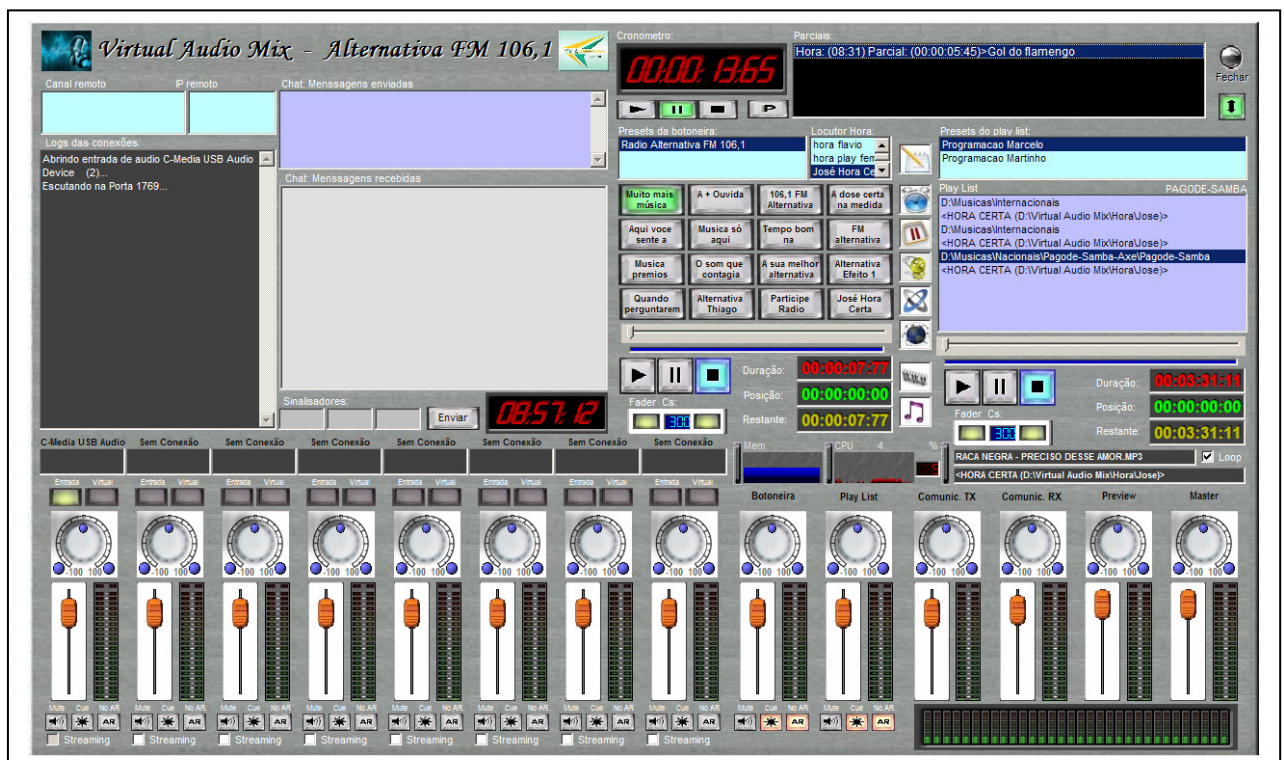
A forma mais rápida e confortável para obter suporte é através da pagina www.timewar.com.br, lá você encontrará respostas as perguntas mais freqüentes ou através do e-mail sac@timewar.com.br.

Mesa de Áudio

Na tela principal do Virtual Áudio Mix, você encontra 8 canais deslizantes, eles são responsáveis por regular o volume e balance de cada canal individualmente.

Em cima do knob de balance existem dois botões, eles são responsáveis por abrir o canal da placa de áudio ou o canal virtual, que pode ser uma conexão via streaming ou IP em tempo real (é necessário outro módulo do sistema Virtual MODCOM na outra ponta de comunicação).

Para uma comunicação por streaming, basta informar o endereço por exemplo: (<http://radioslivres.radiobras.gov.br:8080/nacionalfm.mp3>), selecionar a caixa streaming a baixo do botão de volume e clicar no botão [Virtual], no campo "Log de conexões" será exibido o status desta conexão.



A baixo do knob de volume, temos os botões [Mute], responsável por mutar o áudio tanto na pré-escuta como no máster, o botão [Cue] se ativo, direciona o som do canal para a saída pré-escuta e o botão [No AR], que direciona o som do canal para a saída máster.

No caso de estar se conectando através do IP com o Software MODCOM, automaticamente será exibido em "Canal Remoto" e "IP Remoto" os endereços das comunicações externas que o Virtual Áudio Mix poderá se conectar.

Para efetuar esta conexão, basta selecionar um canal remoto, com a caixa Streaming desabilitada, clicar no botão [Virtual].

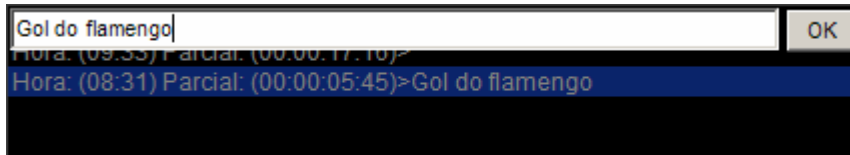
Em "Logs das conexões" será exibido o status da conexão e o Chat ficará ativo, permitindo que você envie e receba mensagens do operador.

A comunicação virtual por IP permite ainda que você abra até 4 canais de áudio sendo 2 TX e 2 RX, sendo 1 TX + 1 RX para falar e escutar o operador do MODCOM e 1 TX para o repórter falar no AR e 1 RX de retorno para o repórter.

Cronômetro e Parciais

Se você estiver transmitindo um jogo, o Virtual Áudio Mix tem um cronômetro capaz de marcar parciais.

Basta iniciar o cronômetro,  e clicar no botão [P] para inserir uma parcial e informar seu assunto.



Para editar a parcial, selecione a que você deseja editar, em seguida, clique com o botão da direita do mouse sobre ela, a caixa de edição irá aparecer, digite o texto e clique no botão OK.

Botoneira

O Virtual Audio Mix pode criar um número infinito de presets para a botoneira, você pode criar um preset para cada programa que irá transmitir e nele agrupar suas vinhetas.



Em cada preset pode-se agrupar até 15 arquivos.

O botão de hora certa estará sempre presente, não importando qual preset estiver selecionado.

Para executar um arquivo, basta dar 2 clique sobre o botão ou clicar uma vez e pressionar o botão play.

Obs: se um dos arquivos já estiver tocando e você quiser tocar um outro, basta clicar sobre o botão desejado, o botão anterior ficará azul, indicando que o arquivo esta sendo executado enquanto o próximo permanecerá verde, ao se pressionar o botão [play], será feito um fader entre os dois arquivos com o tempo determinado em "Fader Cs".

Os campo "Duração" mostra o tempo do arquivo, "Posição", a posição atual do arquivo em relação a sua duração e "Restante" o tempo que resta para seu término.

Incluindo, Alterando e Excluindo os Presets da Botoneira.

Para editar ou incluir um novo preset, basta selecioná-lo clicando sobre ele, em seguida clique com o botão da direita do mouse, a caixa de edição será aberta.



qualquer alteração.

Para se incluir um novo preset, basta digitar seu nome no campo "Preset" (Se estiver preenchido, apague-o e digite o novo nome), em seguida clique no botão [Incluir].

Para alterar o nome de um preset já existente, digite no campo "preset" o novo nome que deseja, depois clique no botão [Alterar].

Para excluir, clique no botão [Excluir].

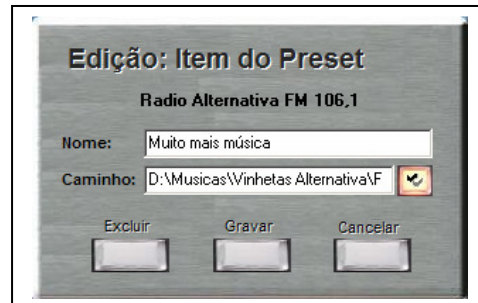
O botão [Cancelar] retorna sem efetuar

Incluindo, Alterando e Excluindo os Itens do Preset.

Para editar um item do preset, clique com o botão da direita sobre o botão do preset que deseja editar, a caixa de Edição: Item do Preset irá se abrir.

Digite o nome do Item do Preset, em seguida clicando no botão ✓ escolha o caminho onde se encontra o arquivo.

Dica: Quando for indicar o caminho, não use pendrives ou discos removíveis pois caso estes dispositivos sejam removidos o Virtual Áudio Mix não os encontra-rá para executá-los.

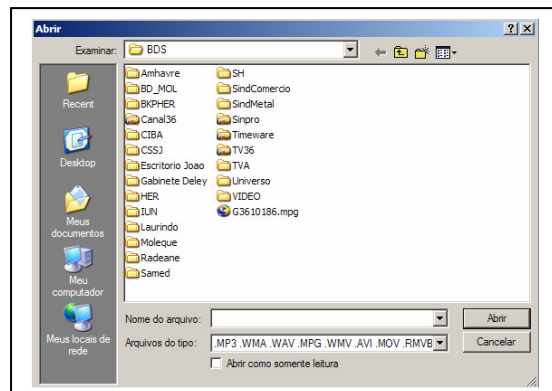


Na pasta de Instalação do Virtual audio Mix é criada uma pasta "Presets da Botoneira", crie pastas dentro dela com o nome do preset e indique seu caminho, assim você ficará com um programa mais organizado.

Esta operação serve tanto para incluir como alterar o Item do Preset.


Para excluir, basta selecionar o Item do Preset e clicar no botão [Excluir]

[Cancelar] Retorna sem executar qualquer alteração.



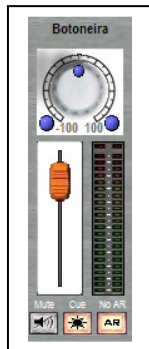
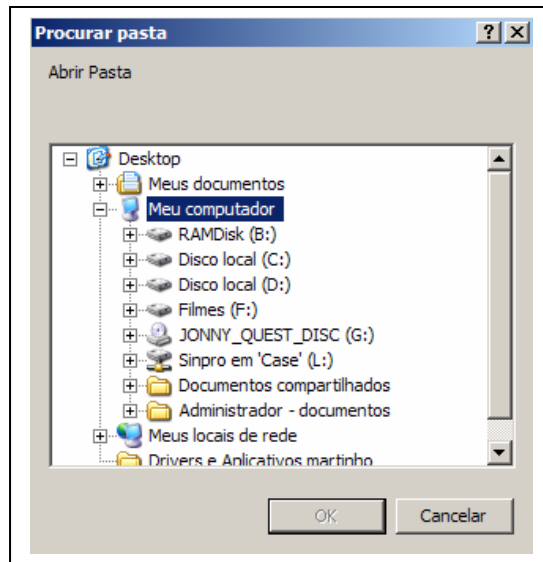
Incluindo, Alterando e Excluindo a Hora Certa.

A Hora Certa é o 16º item do Preset, para selecioná-lo basta clicar “Locutor Hora” que a Hora Certa na voz do locutor será exibida como um Item do Preset.

Para incluir uma nova voz do locutor escolha um dos Itens “Sem Hora”, ou para alterar uma existente proceda da mesma maneira que esteve-se editando um Item do Preset, a diferença se dá somente no botão  o qual irá abrir uma caixa para que você informe a “Pasta” onde se encontra a voz do locutor.

A mesma dica se aplica aqui, não use unidades removíveis.

Use a pasta “Hora Certa” no diretório onde o Virtual Áudio Mix foi instalado e crie Sub-Pastas com os nomes dos locutores para uma melhor organização.



No knob Botoneira você pode regular o volume e balance, da mesma forma como explicado no item 1.0 - Mesa de Áudio os botões [Mute], [Cue] e [No AR] tem as mesmas funções porém aplicando-se somente a botoneira.

Lista de reprodução (PLAYLIST)

Ela mostra uma sequencia dos arquivos de som e/ou dos comandos que serão reproduzidos ou executados um por um.

Os elementos que podem aparecer no mesmo são:

Arquivos WAV, MP3, WMA, WMV, MPG, MOV, AVI, RMVB - Formato de som. Admite qualquer tipo de compressão ou Bit rat, tanto fixa como variavel.

O arquivo é reproduzido de forma normal.

Arquivos EXE, COM, BAT - Formato de executáveis ou arquivos em lote.

Pasta de Arquivos - É o modo aleatório do Virtual Áudio Mix, colocando-se uma pasta no (PLAYLIST) o sistema irá procurar dentro desta pasta qualquer um arquivo nos formatos **WAV, MP3, WMA, WMV, MPG, MOV, AVI, RMVB** e aleatoriamente escolher um para tocar.

Hora Certa - Ao encontrar a Hora Certa no (PLAYLIST), o Virtual Áudio Mix irá buscar no Relógio do Windows a Hora e o Minuto e tocará o arquivo correspondente na voz do locutor escolhido.

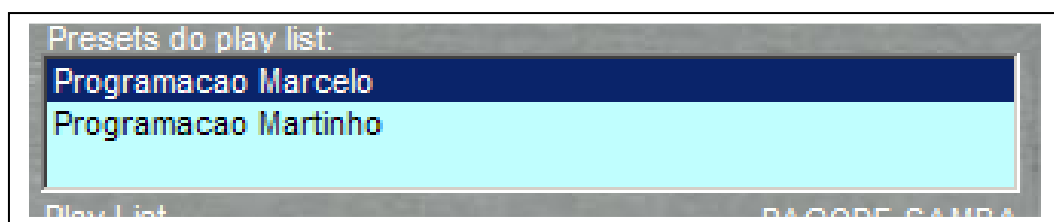
Pause - Ao encontrar pause no (PLAYLIST), o Virtual Áudio Mix irá pausar pelo tempo informado ou permanecerá em pause até que um operador a interrompa.

Alternar Lista - Esta opção permite ao Virtual Áudio Mix alternar entre uma nova lista, desta forma pode-se criar varias listas com estilos diferentes e alternar entre elas.

Satélite - Ao encontrar o satellite no (PLAYLIST), o Virtual Áudio Mix pode abrir uma canal da mesa de som ou uma streaming pela Internet pelo tempo determinado.

Como criar uma lista (playlist)

O primeiro passo é clicar com o botão da direita do mouse sobre "Preset do Play List).

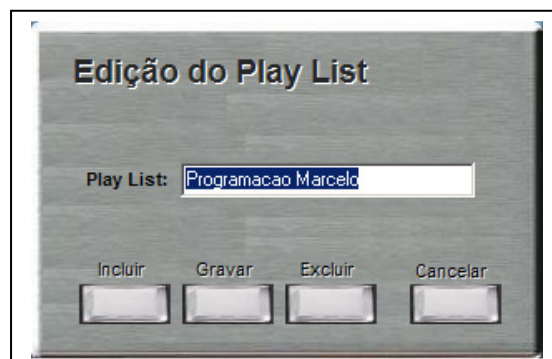


O menu de cadastramento irá se abrir, digite então o nome da nova lista que deseja criar e clique no botão [Incluir].

Para alterar o nome de um play list, com o menu de edição aberto, digite o novo nome da lista e em seguida clique em [Gravar]

Para excluir barta clicar no botão [Excluir]

[Cancelar] retorna sem efetuar qualquer alteração.



Após a criação do nome play list é preciso criar a lista, para isto, pode-se abrir o Windows Explorer ao lado do Virtual Áudio Mix e arrastar os arquivos **WAV, MP3, WMA, WMV, MPG, MOV, AVI, RMVB** para dentro da lista assim como uma **pasta** criando a inserção aleatória.

Um detalhe importante quanto a inserção aleatória é que ela não reconhece sub-pastas, os arquivos que entrarão em sua lista de opções serão os da pasta principal.

Para inserir um arquivo, você pode também pressionar o botão da direita do mouse sobre a lista e simultaneamente pressionar a tecla "Shift", isto abrirá uma caixa para que se possa escolher os arquivos, você pode escolher mais de um arquivo simultaneamente.

Para inserir uma pasta, você pode também pressionar o botão da direita do mouse sobre a lista e simultaneamente pressionar a tecla "Ctrl", isto abrirá uma caixa para que se possa escolher a pasta a ser inserida.

Qualquer uma das formas escolhida para se inserir um arquivo, eles serão inseridos a baixo da posição marcada em azul na lista, então, se quiser que os arquivos/pastas sejam inseridos em uma posição diferente marque antes a posição que deseja.

Pressionando-se a tecla [Delete] o arquivo será removido da lista

Para move-lo na lista, clique com o botão da direita do mouse sobre o arquivo e com o botão pressionado mova o mouse para o local deseja do e solte o botão.

Para mover mais de um arquivo simultaneamente:

Com a tecla "Shift" para marcar um bloco ou "Ctrl" para marcação múltipla pressionadas arraste o bloco com o mouse para a posição desejada e solte o botão do mouse.

Para iniciar a reprodução da lista de um duplo clique sobre o arquivo ou selecione-o e clique no botão [Play], o tempo de fader é determinado pelo controle "Fader CS".



Insera Hora Certa, com a voz do locutor selecionado em "Locutor Hora".



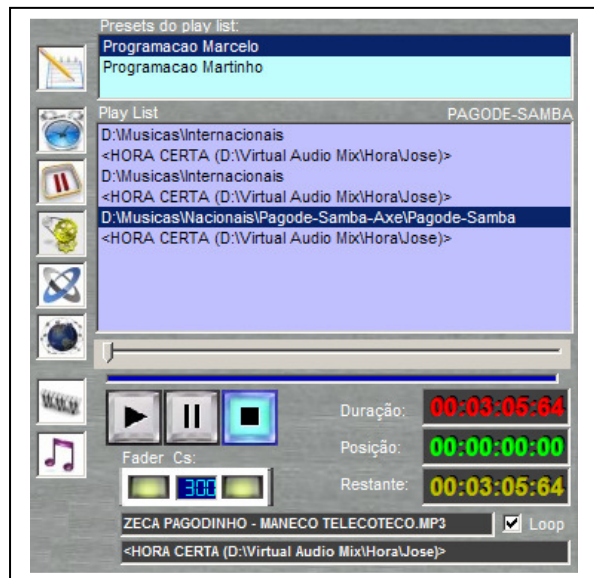
Insera uma pausa no playlist sem um tempo determinado, esta pausa permanecerá até que um operador a cancele.

Para alterar o tempo da pausa, após inseri-la, selecione-a e clique com o botão da direita sobre a pausa a ser editada e informe o tempo da pausa.



Insera um arquivo em lote ou um executável no play list, por exemplo, você pode inserir na lista para que em determinado momento ele reinicie o computador.

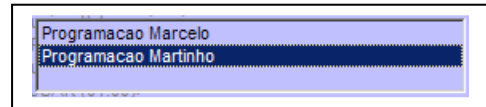
Para alterar o arquivo a ser executado selecione-o e em seguida clique com o botão da direita do mouse, uma caixa de dialogo se abrirá para que você selecione o novo arquivo.





Insere um comando para carregar um outro Play List, se o play list selecionado for o mesmo ele retornará ao seu início.

Para alterar qual play list será carregado, selecione-o, clique com o botão da esquerda e informe o nome do novo play list.



Insere um canal satélite no Play List, você pode escolher uma das placas de áudio ou dar um endereço de uma streaming (<http://radioslivres.radiobras.gov.br:8080/nacionalfm.mp3>), em seguida informe o tempo do canal satélite.

Para alterar um satélite, selecione-o em seguida clique com o botão da direita.



Inicia/Encerra a Streaming para Internet de acordo com as configurações.



Inicia/Encerra o gravador de áudio digital.



Indica que a lista de eventos do PLAYLIST esta sendo exibida, ao clicar no ícone alterna do PLAYLIST para o PLAYHORA.



Indica que a lista de eventos do PLAYHORA esta sendo exibida, ao clicar no ícone alterna do PLAYHORA para o PLAYLIST.

OBS: Se o ícone do PlayList estiver visível todas as entradas (Hora Certa, Pause, Inserir arquivos etc.) se darão no PlayList, da mesma forma se o ícone do PlayHora estiver visível todas as entradas serão no PlayHota.

A caixa Loop, se marcada, diz ao Virtual Audio Mix que ao chegar ao final de uma lista, deve retornar a seu início.

Lista de reprodução (PLAYHORA)

Da mesma forma que você monta uma lista de eventos seqüencial (PlayList) você pode montar uma lista de eventos por hora.

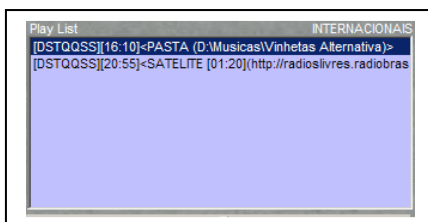
Esta lista será executada no horário pré estabelecido ou o mais próximo possível mas nunca antes do seu horário.

EX: você determinou que as 14hs deve-se tocar a Hora Certa, no entanto as 14hs uma musica esta sendo tocada, o Virtual Áudio Mix irá esperar que musica termine, em seguida tocará então a hora certa, desde que seu atraso não ultrapase 4 minutos..

Se o arquivo estiver atrasado a 4 minutos ou mais ele será então descartado da lista.

Para inserir arquivos na lista de eventos por hora proceda da mesma maneira que na lista seqüencial, você só terá de informar os horários e minutos que quer adicionar.

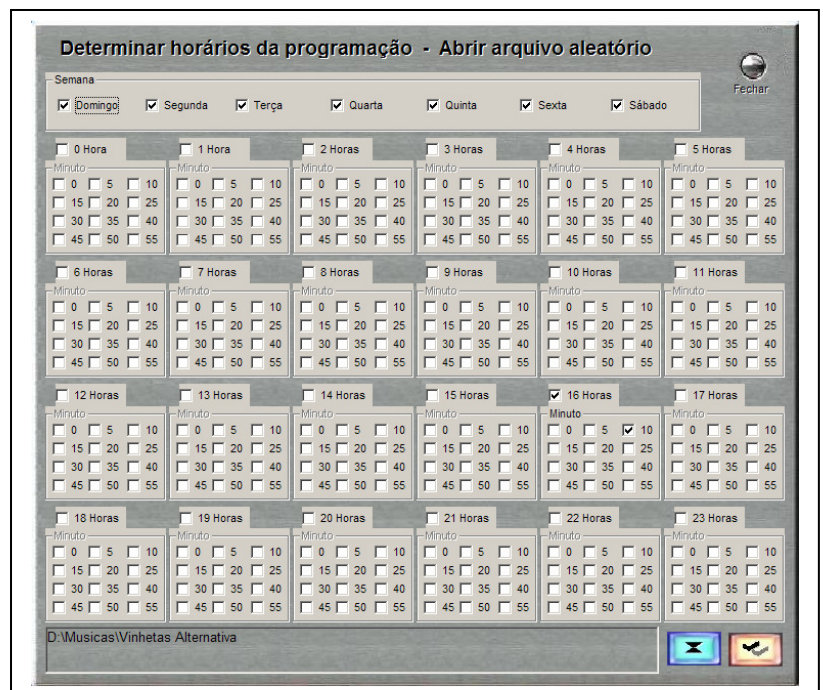
Marque os dias da semana, os horários e os minutos que deseja programar a lista de horas (PlayHora).



[DSTQQSS] indicam os dias da semana em que o evento ocorrerá.

[16:10] indica o horário que o evento ocorrerá;

<SATELITE indica o tipo do evento que será executado.



Configurações do Virtual Áudio Mix

Porta de Comunicação – É a porta que o Virtual Audio Mix irá usar para se comunicar com o Virtual MODCOM.

Senha – É a senha usada para criptografar os dados que serão enviados e recebidos do Virtual MODCOM, esta senha tem que ser a mesma cadastrada no Virtual MODCOM.

Skin – A skin usada pelo sistema.

Idioma – É a linguagem usada pelo sistema.

Entrada Mixer 1 a 8 – São as placas de áudio que serão usadas para cada canal de entrada do Virtual Áudio Mix.

Áudio Botoneira – É a placa de áudio que a botoneira irá usar para abrir um arquivo.

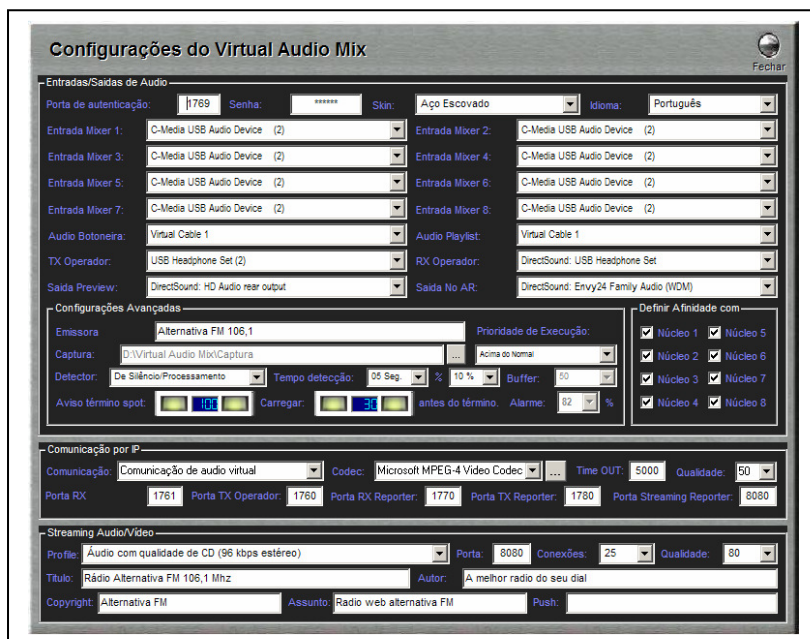
Áudio PlayList – É a placa de áudio que o PlayList irá usar para abrir um arquivo.

Tx Operador – É a placa de áudio física que o operador irá utilizar para ligar seu microfone para se comunicar com o Virtual MODCOM.

Rx Operador – É a placa de áudio virtual que o operador irá utilizar para receber o áudio da comunicação com o Virtual MODCOM.

Saída Preview – É a placa de áudio que será utilizada como preview, onde sairá o som sem que o áudio saia no AR.

Saída No Ar – É placa de áudio que será a saída master, onde será tirado o áudio para ir ao AR.



Configurações Avançadas



Emissora – Digite neste campo o nome da Emissora que o Virtual Áudio Mix irá trabalhar.

Captura – Informe o diretório onde o gravador digital irá criar o arquivo wma da sua programação.

Prioridade de execução – Dependendo da máquina que você estiver usando, poderá utilizar esta configuração para otimizar o desempenho.

Detector – No caso de uma pane o Virtual Áudio Mix conta com recursos de detecção de travamento.

Detecção de silêncio, caso não haja áudio na saída máster por um período o Virtual áudio mix irá avançar para o próximo item do PlayList.

Detecção de processamento, caso o processamento da CPU caia a baixo de um percentual por um tempo determinado, Virtual áudio mix irá avançar para o próximo item do PlayList.

Detecção de Processamento/Silêncio, É a mais segura, irá combinar os dois tipos de detecção para, no caso de travamento, avançar para o próximo item do PlayList.

Tempo de detecção – É o tempo que o sistema irá aguardar que o detector decida o que deve ser feito.

% – no caso de se utilizar a Detecção por Processamento ou Processamento/Silêncio é o percentual mais baixo que a CPU pode atingir.

Buffer – É o tamanho do buffer de áudio.

Aviso de término do spot – É o tempo antes do término de um spot que o Virtual Audio Mix irá começar a avisar ao operador, este tempo é marcado em centésimos de segundo.

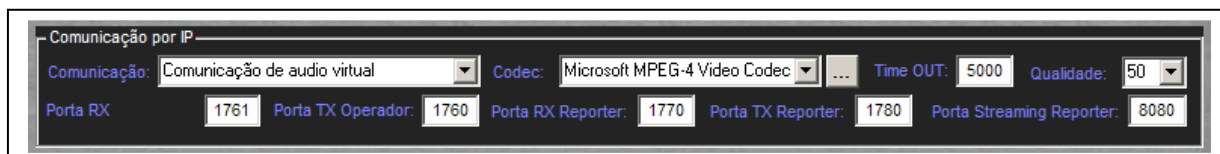
Carregar – É o tempo de pré carregamento de um spot antes do término do anterior, dependendo da capacidade da CPU você pode aumentar ou diminuir este tempo, este tempo é marcado em centésimos de segundo.

Alarme – Esta opção determina ao Virtual Audio Mix que soe um alarme para o operador caso o processamento da CPU exceda este percentual.

Definir Afinidade com – Use esta opção se seu computador tiver mais de um núcleo, use-a para configurar o desempenho da CPU.

Alarme – Esta opção determina ao Virtual Audio Mix que soe um alarme para o operador caso o processamento da CPU exceda este percentual.

Comunicação por IP



The screenshot shows a configuration window titled "Comunicação por IP". It contains several fields for setting up audio communication:

- Comunicação:** A dropdown menu set to "Comunicação de audio virtual".
- Codec:** A dropdown menu set to "Microsoft MPEG-4 Video Codec".
- Time OUT:** A text input field containing "5000".
- Qualidade:** A dropdown menu set to "50".
- Porta RX:** A text input field containing "1761".
- Porta TX Operador:** A text input field containing "1760".
- Porta RX Reporter:** A text input field containing "1770".
- Porta TX Reporter:** A text input field containing "1780".
- Porta Streaming Reporter:** A text input field containing "8080".

Estas configurações serão usadas para a conexão entre O Virtual Áudio Mix e o Virtual MODCOM.

Comunicação – É o tipo de comunicação que será estabelecida com o Virtual MODCOM.

Codec – É o codec usado para fazer a compactação dos dados.

TimeOut – É o tempo limite que o Virtual Áudio Mix irá esperar por uma comunicação com o Virtual MODCOM.

Qualidade – É a qualidade da transmissão, pode-se usar esta opção caso a taxa de conexão seja baixa.

Porta RX Operador – É a porta que será usada para receber o áudio do operador do MODCOM.

Porta TX Operador – É a porta que será usada para transmitir o áudio para o operador do MODCOM.

Porta RX Reporter – É a porta que será usada para receber o áudio do reporter.

Porta TX Reporter – É a porta que será usada para enviar o áudio para o reporter.

Porta Streaming Reporter – É a porta que será usada para receber a streaming de áudio do reporter.

Streaming Áudio/Vídeo



Streaming Audio/Vídeo

Profile: Porta: Conexões: Qualidade:

Título: Autor:

Copyright: Assunto: Push:

Estas configurações são para que o Virtual Audio Mix possa enviar uma ao vivo streaming para Internet com a programação da emissora.

Profile – É a qualidade do áudio da streaming e a qualidade da gravação feita pelo gravador Digital.

Push – Se preenchido, determina que o método de transferência da streaming será por servidor, deve ser composto do endereço do servidor seguido de : e a porta depois / e ponto de publicação (usuário|senha) EX: [http://timewar.com.br:1350/timeware\(timeware|timeware7000\)](http://timewar.com.br:1350/timeware(timeware|timeware7000))

Porta – O IP local do computador será o endereço de comunicação do windows media player junto com a porta de comunicação.

Conexões – É o número máximo de conexões simultâneas que o Virtual Audio Mix aceitará, este número depende de sua banda, de nada adianta aumentar este número de conexões se não tiver banda para suportar.

Qualidade – É a qualidade da transmissão da streaming, também depende da quantidade de banda que você possui.

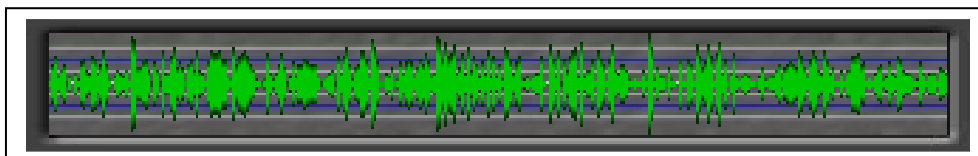
Porta – O IP local do computador será o endereço de comunicação do windows media player junto com a porta de comunicação.

Título, Autor, CopyRight, Assunto – É o que será exibido na barra do Windows Média Player de quem estiver se conectando com a streaming.

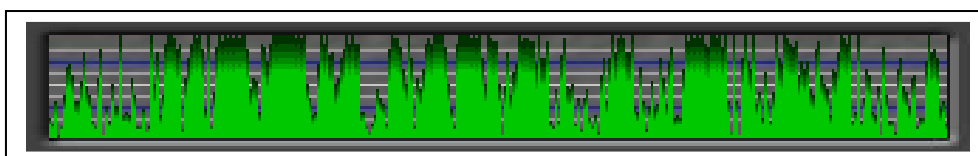
Gráfico de Audio

Dando clicando-se sobre o gráfico de áudio você pode alterar sua exibição para:

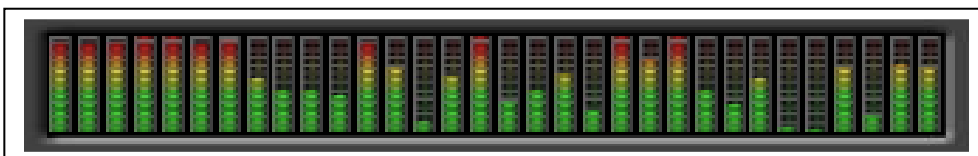
Gráfico Wave



Spectrum Analiser



Spectrum Equalizer



Backup

Para fazer backup de todas as configurações do Virtual Áudio Mix basta copiar o arquivo `lstprog.lst` que se encontra no local de instalação do sistema, como padrão o software será instalado em: "C:\Arquivos de programas\Timeware Informática\Virtual Áudio Mix"